



Ni-ma.it Srl

IN: via S. Caboto 6, 20025 Legnano – MI

TEL: +39 0331 333 250

PI: 09 26 04 50 961

MAIL: INFO@NI-MA.IT

D_01

RELAZIONE EX ASILO INFANTILE DI LESA, PADIGLIONE GENIETTO.

SCIA, Segnalazione Certificata di inizio Attività, Art. 22 D.P.R. 380/2001.

INTERVENTO DI RECUPERO E RIUTILIZZO DELL'EDIFICIO



Figura 1 Immagine storica del primo corpo di fabbrica



Ni-ma.it Srl

IN: via S. Caboto 6, 20025 Legnano – MI
TEL: +39 0331 333 250
PI: 09 26 04 50 961
MAIL: INFO@NI-MA.IT

RELAZIONE TECNICO ILLUSTRATIVA

PREMESSA

L'ex Asilo Infantile di Lesa anche Padiglione Genietto situato in via Sempione SS33 fu costruito nel 1906, nato come asilo infantile destinato ad accogliere i bambini di Lesa è suddiviso in tre blocchi di cui uno centrale predominante su due livelli e due laterali su unico livello.

Al corpo antico vennero poi aggiunti, grazie al lavoro volontario degli abitanti, in anni successivi altri corpi, in particolare il grande salone a lungo utilizzato anche come teatro il cui fondale fisso era stato dipinto da Giuliano De Giuli. Fino agli anni 80 la struttura ospitò la scuola materna di Lesa con oltre 80 bambini.

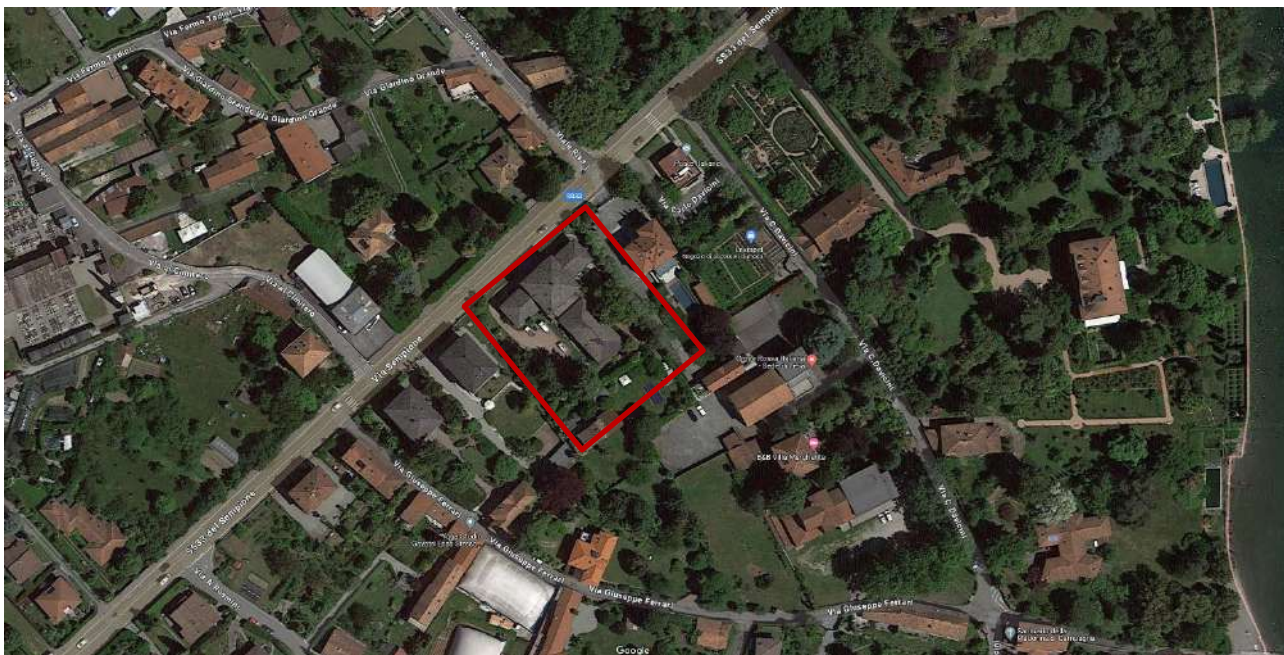


Figura 2 Inquadramento sito



Ni-ma.it Srl

IN: via S. Caboto 6, 20025 Legnano – MI
TEL: +39 0331 333 250
PI: 09 26 04 50 961
MAIL: INFO@NI-MA.IT

INQUADRAMENTO

Il bene oggetto d'intervento è' inquadrato come segue:

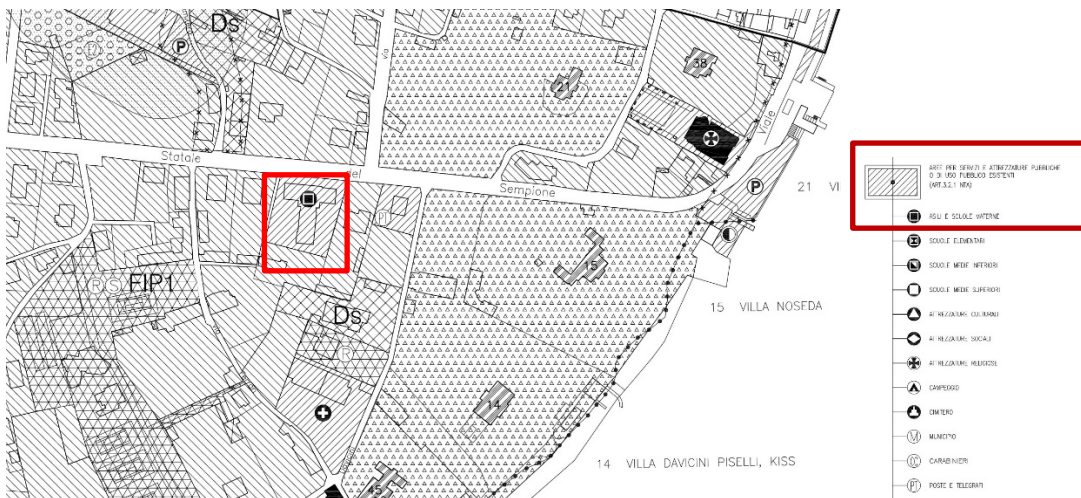


Figura 3 Tavola 4 del PRGC (Variante NTA, Art. 3.2.1)

In questo ambito, PRGC, Variante NTA, Art. 3.2.1 comma 8, è' consentito:

Sugli edifici esistenti nelle aree per servizi e attrezzature pubbliche e di uso pubblico sono ammesse le sole manutenzioni ordinarie e straordinarie fino a che l'Amministrazione Comunale non delibererà l'attuazione delle attrezzature previste.



Ni-ma.it Srl

IN: via S. Caboto 6, 20025 Legnano – MI
TEL: +39 0331 333 250
PI: 09 26 04 50 961
MAIL: INFO@NI-MA.IT

PROGETTO DI RECUPERO

1. Descrizione

Attualmente la struttura è in uno stato di abbandono ma l'intenzione è di recuperarla per poi destinarla ad alloggi per bambini con problemi oncologici.

Le opere saranno finanziate dalla Fondazione Bianca Garavaglia.

L'idea, dettata anche dal clima benefico dovuto alla presenza del lago, è quella di trasformare l'immobile in una struttura post-operatoria di convalescenza per poter ospitare bambini e rispettivi genitori di ritorno dalle visite periodiche presso i centri specialistici potendo così riportare il luogo alla destinazione originaria.

Verranno, quindi, realizzate cinque camere da letto con relativi bagni, aree comuni per lo svago, una cucina, palestra, lavanderia, una sala riunioni e una sala conferenze così come in origine.

2. Lavori esterni

Partendo dalla copertura, ne andrà sostituito il manto, al momento costituito da tegole marsigliesi, con la medesima tipologia di tegole come indicato nel Regolamento Edilizio Capitolo V, Art.110 comma 2 e conservate l'orditura primaria e secondaria che si presentano in buono stato, inoltre, l'intervento interesserà le facciate costituite da decori cementizi presenti su cornicioni, cornici finestre, cornici marcapiani, cornici marca davanzali paraste le quali saranno pulite attraverso Idrolavaggio, con pressione tra i 300/500 BAR, ripristinate laddove ammalorate e tinteggiate con pitture a base di silicati, con tonalità prossime all'esistente rispettandone il decoro come indicato nel Regolamento Edilizio Capitolo V, Art. 105 comma 5.

I serramenti saranno sostituiti con nuovi elementi adeguati alla normativa sull'efficienza energetica, il materiale sarà in PVC, il colore sarà bianco mentre le tapparelle verde come le esistenti.

E' prevista la realizzazione di un secondo ingresso carrabile, alternativo all'esistente che insiste su via Sempione, e che rimarrà l'ingresso principale destinato esclusivamente ai pedoni, il secondo che verrà realizzato farà sì che le auto non dovranno effettuare il passaggio in corrispondenza



Ni-ma.it Srl

IN: via S. Caboto 6, 20025 Legnano – MI
TEL: +39 0331 333 250
PI: 09 26 04 50 961
MAIL: INFO@NI-MA.IT

dell'accesso principale alla struttura e si manterranno così separati i due percorsi per una maggiore sicurezza.

Inoltre sul retro, sarà ripristinato il collegamento esistente tra i due blocchi, il più antico e quello di seconda edificazione attraverso la realizzazione di una veranda, la cui funzione sarà quella di dare un secondo accesso alla struttura tramite una rampa per diversamente abili, e di collegare i due corpi di fabbrica, infine risulterà anche una soluzione passiva in quanto realizzata attraverso due pareti vetrate.

La recinzione esistente sarà ripristinata, trattata con prodotti adeguati e ripitturata, stesso trattamento con ulteriore sostituzione dei vetri rotti, sarà effettuato per il portale d'ingresso principale alla struttura.

Infine ripristinato il verde con i relativi percorsi pedonali ed illuminazione esterna.

3. Lavori interni

Piano Interrato

Il Piano Interrato interessa metà del volume centrale, intesa la struttura edificata nel 1906, e si estende fino al salone edificato in epoca più recente, ad esso saranno destinati i seguenti locali:

- Locale Tecnico, già locale caldaia che verrà risanato, lo stesso ha il proprio accesso dall'esterno, anch'esso già esistente.
- Locale lavanderia da realizzare con relativo impianto elettrico, pavimentazione adeguata e tinteggiatura.
- Palestra anch'essa da realizzare con adeguata pavimentazione, impianto elettrico, tinteggiatura e ricambio aria.



Ni-ma.it Srl

IN: via S. Caboto 6, 20025 Legnano – MI
TEL: +39 0331 333 250
PI: 09 26 04 50 961
MAIL: INFO@NI-MA.IT

Piano terra

Al piano terra rimane invariata la posizione dell'ingresso principale sul volume storico centrale e la relativa destinazione, verrà arredato con finiture adeguate alla vivibilità dello stesso, potenziati i termoarredi e adeguati alle nuove esigenze termiche.

Nel volume di sinistra verrà ricavata una sala ludica attrezzata con spazi per la lettura, il relax e per l'utilizzo del proprio laptop.

Nel volume di destra è destinata la cucina comune con relativa dispensa, costituite in un unico blocco, e posti a sedere dove poter consumare i pasti.

Procedendo verso l'interno dell'edificio, cosa fondamentale per la corretta fruizione e per i collegamenti verticali, sarà installato un ascensore a norma per persone diversamente abili, sempre al piano terra se ne ricaverà un primo alloggio oltre ad un alloggio supplementare destinato al custode della struttura.

A dividere i due volumi, il volume storico risalente al 1906 ed il volume edificato successivamente, verrà collocata una veranda utile per realizzare, come anticipato nel capitolo "Lavori Esterni", un secondo ingresso con rampa esterna.

Nel volume retrostante, saranno ricavati altri spazi comuni, tra cui quello principale ossia una sala conferenze con aggiunta dei servizi igienici ed una sala riunioni.

Gli ambienti saranno tutti controsoffittati, così da poter sfruttare i passaggi per la realizzazione dell'impianto elettrico di tipo tradizionale, con pannelli isolanti fonoassorbenti e le pareti perimetrali isolate con una parete di compartimentazione costituita da uno strato isolante in lana di roccia da 5 cm, pannello di cartongesso a chiusura della stessa e tinteggiatura di tutti gli ambienti. L'impianto di riscaldamento sarà potenziato ed a supporto dello stesso, per la funzione estate, verranno installati degli split con pompa di calore, le porte interne sostituite ed i pavimenti posati in sovrapposizione con gli esistenti.



Ni-ma.it Srl

IN: via S. Caboto 6, 20025 Legnano – MI
TEL: +39 0331 333 250
PI: 09 26 04 50 961
MAIL: INFO@NI-MA.IT

Piano Primo

Il piano primo insiste solo sul volume centrale, inteso il volume principale di prima edificazione, al quale è destinata la realizzazione di cinque camere da letto con relativi bagni, inoltre considerando lo stato delle solette esistenti è previsto un consolidamento delle stesse con cerchiatura perimetrale, posa del nuovo massetto e pavimenti.

Tutti gli ambienti saranno controsoffittati, con pannelli isolanti, sfruttando l'impalcato esistente e le pareti perimetrali isolate con una compartimentazione costituita da uno strato isolante in lana di roccia da 5 cm, pannello di cartongesso a chiusura della stessa e tinteggiatura finale.

L'impianto di riscaldamento sarà potenziato ed a supporto dello stesso, per la funzione estate, verranno installati degli split con pompa di calore e le porte interne sostituite.

Legnano 15/12/2023

